

DET STRATEGISKE
FORSKNINGSRÅD

HAR I FORSKNINGS IDEEN?

DET STRATEGISKE FORSKNINGSRÅD
INVESTERER OVER 1 MILLIARD KR.
I FORSKNING I 2010

Bioressourcer, fødevarer og andre biologiske produkter

EU netværksmidler

Nano-, bio- og informations- og kommunikationsteknologi

Sammenhængen mellem fødevarer, sundhed og livsstil

Fødevarer inkl. biologisk produktion

Klima og klimatilpasning

Klinisk forskning

Stamcelleforskning

Intelligente samfundsløsninger

Sundhed og forebyggelse

Rehabilitering

Uddannelsesforskning og professionsuddannelsernes arbejdsfelt

Grøn transport

Fremtidens energisystemer



FORORD

Det Strategiske Forskningsråd investerer i 2010 godt 1,1 mia. kr. i forskningsaktiviteter, som kan bidrage til løsning af væsentlige samfundsudfordringer. Med Finansloven for 2010 er der truffet politisk beslutning om at sætte fokus på grøn forskning, hvilket afspejler sig i dette års strategiske forskningstemaer.

Som noget nyt vil Det Strategiske Forskningsråd igangsætte et pilotforsøg inden for fødevarer og energi ved at lave to koordinerede opslag sammen med Rådet for Teknologi og Innovation med det formål at knytte forskning og innovation endnu tættere sammen. Det Strategiske Forskningsråd forventer at bidrage med i alt ca. 70 mio. kr. til de to pilotforsøg, hvor det er hensigten at skabe større og længerevarende strategiske forsknings- og innovationscentre. Der bliver større mulighed for at inddrage erhvervslivet og for at omsætte og nyttiggøre den viden, der produceres, til gavn for samfundet. Eksempelvis gennem uddannelse af forskere, som får kompetencer, der er nødven-

dige for at takle vigtige samfundsproblemer.

Det Strategiske Forskningsråd lægger fremover endnu større vægt på internationalt samarbejde. Ikke bare ved inddragelse af internationale samarbejdspartnere i de dansk forankrede projekter, men f.eks. også gennem bilaterale opslag med Kina inden for energiforskning og med Indien inden for forskning i fødevarer.

Denne pjece giver et overblik over de temaer og virkemidler, som Det Strategiske Forskningsråd slår op primo marts 2010. Yderligere information om opslag, ansøgningsfrister og kontaktpersoner findes på Det Strategiske Forskningsråds hjemmeside www.fi.dk/dsf.

Januar 2010



Peter Olesen
Formand for bestyrelsen,
Det Strategiske Forskningsråd



NYT SIDEN SIDSTE ÅR

Elektronisk ansøgningsbehandling

Hovedparten af ansøgninger til Det Strategiske Forskningsråd skal fra og med 2010 indsendes gennem Forsknings- og Innovationsstyrelsens e-ansøgningssystem. For at benytte systemet skal du først oprettes som bruger. Opslagene, som offentliggøres primo marts, vil henvise til systemet og forklare, hvordan du opretter dig som bruger og finder den rette ansøgningsblanket mv.

DSF og RTI koordinerer udbud

Der vil i år være et nyt virkemiddel i form af koor-

dinerede opslag fra Det Strategiske Forskningsråd og Rådet for Teknologi og Innovation. Samarbejdet mellem de to råd skaber styrket samspil mellem forskning og innovation. Der vil være opslag inden for to temaer, nemlig fødevarer og energi.

Forenklet fase 1 ansøgning

Det Strategiske Forskningsråd har forenklet fase 1 ansøgningen (læs om ansøgningsfaserne på side 10). Kravene til projektbeskrivelse er således blevet reduceret. Du kan læse mere, når opslagene offentliggøres.

STRATEGISK FORSKNING

Fokus på problemløsning og vidensopbygning

Strategisk forskning er forskning inden for områder, der er politisk prioriterede og tematisk afgrænsede. Den strategiske forskning kan både have en basal grundlagsskabende karakter og en anvendelsesorienteret tilgang. Du kan se i oversigten på side 6-7, hvilke forskningstemaer et flertal i Folketinget har afsat midler til i 2010.

Temaerne er udvalgt inden for områder, hvor Danmark kan udvikle eller styrke forskningskompetencer med henblik på de væsentlige udfordringer, det danske samfund står overfor på både kort og lang sigt. Strategisk forskning er således kendetegnet ved at være problemorienteret, hvilket ofte kræver en tværfaglig tilgang for at få en fyldestgørende belysning af problemstillingen. FORSK2015 udgør det centrale grundlag for Folketingets prioritering af forskningstemaer.

Bevillingerne til de enkelte strategiske forskningsaktiviteter er store og længerevarende. Dette muliggør en tværvideenskabelig tilgang. Forskningsaktiviteterne inddrager offentlige og private brugere og involverer normalt flere forskningsmiljøer samt nationale og internationale aktører.



Det Strategiske Forskningsråd ønsker at

- fremme internationalt samarbejde i forskningen, bl.a. med de nye vækstlande
- styrke samspillet mellem den offentlige og private forskning for at øge samfundets innovationsevne
- bidrage til udvikling af de danske forskningsmiljøer gennem forskeruddannelse
- styrke formidling af forskningsresultater til den brede offentlighed
- opfordre til inddragelse af relevante miljømæssige, sundhedsmæssige og etiske problemstillinger.

De private virksomheder, organisationer, offentlige institutioner og forskningsinstitutioner, der deltager i et projekt, skal selv yde en vis medfinansiering. Der kan dog maksimalt kræves medfinansiering på 10 % af danske statslige forskningsinstitutioner. Medfinansiering kan være kontante bidrag eller "in kind", dvs. ved at stille faciliteter, apparatur, personale mv. til rådighed.

TEMAER DU KAN SØGE TILSKUD TIL I 2010 ANSØGNINGSFRISTER OG INFORMATIONSMØDER I 2010

Temaer	Ramme i 2010	Informationsmøde	Ansøgningsfrist
Bæredygtig energi og miljø			
Fremtidens energisystemer	308 mio. kr.	16. marts, København, 17. marts, Århus	Fase 1 ansøgning 23. april
Klima og klimatilpasning	30 mio. kr.*	16. marts, København, 17. marts, Århus	Fase 1 ansøgning 23. april
Sundhed, fødevarer og velfærd			
Sammenhængen mellem fødevarer, sundhed og livsstil	113 mio. kr.	24. marts, København	Fase 1 ansøgning 27. april
Fødevarer inklusiv biologisk produktion	66 mio. kr.	24. marts, København	Fase 1 ansøgning 27. april
Bioressourcer, fødevarer og andre biologiske produkter	100 mio. kr.**	24. marts, København	Fase 1 ansøgning 27. april
Strategiske vækstteknologier			
Nano-, bio- og informations- og kommunikationsteknologi	91 mio. kr.	10. marts, København, 25. marts, Århus	Fase 1 ansøgning 28. april
Intelligente samfundsløsninger	85 mio. kr.*	10. marts, København, 25. marts, Århus	Fase 1 ansøgning 28. april
Individ, sygdom og samfund			
Sundhed og forebyggelse	64 mio. kr.*	25. marts, København	Fase 1 ansøgning 26. april
Stamcelleforskning	65 mio. kr.*	25. marts, København	Fase 1 ansøgning 26. april
Klinisk forskning	73 mio. kr.*	25. marts, København	Fase 1 ansøgning 26. april
Rehabilitering	7 mio. kr.*	25. marts, København	Fase 1 ansøgning 26. april

Temaer	Ramme i 2010	Informationsmøde	Ansøgningsfrist
Transport og infrastruktur			
Grøn transport	60 mio. kr.*	**	Fase 1 ansøgning 4. maj
Uddannelse og kreativitet			
Uddannelsesforskning og professionsuddannelsernes arbejdsfelt	27 mio. kr.	17. marts, København	Fase 1 ansøgning 29. april
EU netværksmidler			
	7 mio. kr.	**	Ansøgning 29. april

Der tages forbehold for ændringer i datoer og steder. Vores hjemmeside www.fi.dk/dsf vil løbende blive opdateret med nærmere oplysninger om informationsmøderne.

* En del af beløbet er afsat på Finansloven for 2011. Uddeling af midler, der er afsat på Finansloven 2011, forudsætter vedtagelse af Finansloven.

** Der afholdes ikke informationsmøde.

HVAD KAN DU SØGE?

Strategiske forskningsprojekter

Kan gennemføres som mindre, men væsentlige forskningsprojekter, der kan fremme udvikling af tværgående kompetencer med henblik på innovation hos aftagere i de offentlige og private sektorer. Målet er at skabe grundlag for efterfølgende internationale styrkepositioner.

Der ydes som hovedregel støtte til projekter af tre-fem års varighed med et tilskud på mindst 10 mio. kr. fra DSF.

Strategiske forskningsalliancer

Kan dannes, hvor der med fordel kan knyttes stærke alliancer mellem mindre, danske forskningsmiljøer eller mellem danske og udenlandske miljøer, fordi den nuværende forskning er spredt. Det forventes, at strategiske forskningsalliancer har forpligtende samarbejder med relevante offentlige og private aktører. En markant forsker med ledelseserfaring skal være ansvarlig for forskningen, og der skal etableres en styre-

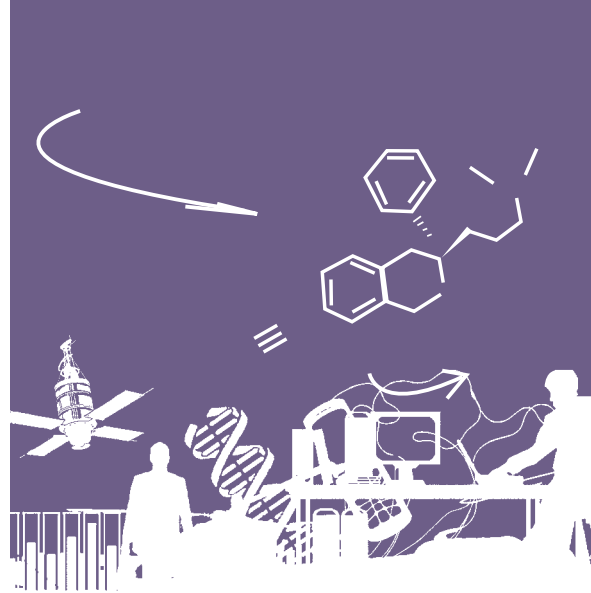
gruppe med både mandlige og kvindelige forskere.

Der finansieres aktiviteter, som strækker sig over ca. fem år. Der bevilges tilskud på 15-20 mio. kr. fra DSF.

Strategiske forskningscentre

Kan etableres, hvor der er behov for et fokuseret forskningsmiljø på et højt videnskabeligt niveau med stor strategisk betydning og et stort samfunds- eller erhvervmæssigt potentiale. En markant forsker med ledelseserfaring skal være ansvarlig for forskningen, og der skal etableres en styregruppe med både mandlige og kvindelige forskere. Det er en forudsætning, at forskningscentret har et forpligtende internationalt samarbejde samt intensivt og forpligtende samarbejde med relevante offentlige og private aktører.

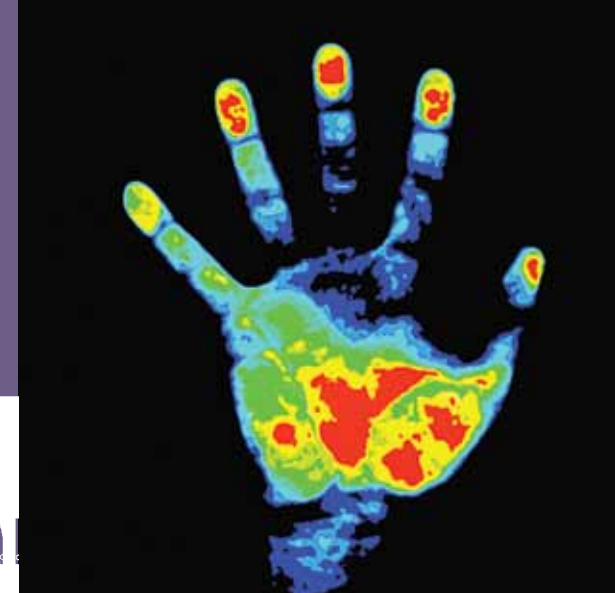
En bevilling til et center dækker normalt en periode på fem-syv år. Der bevilges tilskud på mindst 30 mio. kr. fra DSF.



Koordineret DSF-RTI initiativ

Det Strategiske Forskningsråd og Rådet for Teknologi og Innovation vil som et pilotforsøg koordinere udbud af to store og længerevarende forsknings- og innovationscentre inden for fødevarer og energi. I vurderingen af ansøgningerne vil der blive lagt vægt på dokumentation af synergiene ved samspil mellem forsknings- og innovationsaktiviteterne.

Som udgangspunkt er tidshorisonten fem-syv år. Det er ambitionen, at det samlede budget for et



center skal være på ca. 100 mio. kr. Det Strategiske Forskningsråd har reserveret 35 mio. kr. inden for fødevarer og 35 mio. kr. inden for energi. Hertil kommer udbud af midler fra Rådet for Teknologi og Innovation og medfinansiering fra de deltagende offentlige og private parter.

**DET VIL FREMGÅ AF DE ENKELTE OPSLAG,
HVILKE VIRKEMIDLER DER UDBYDES UNDER
DE PÅGÆLDENDE TEMAER.**

SÅDAN VURDERER VI

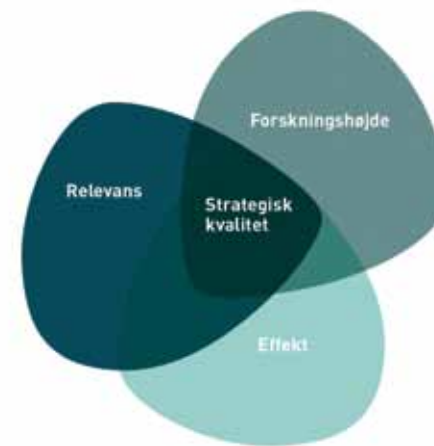
Det Strategiske Forskningsråd anvender som hovedregel en tofasets ansøgningsprocedure. I ansøgningens fase 1 vurderes forskningsprojektets idé samt relevans og potentielle effekt. Fase 1 ansøgninger vurderes af en programkomité. En del af fase 1 ansøgerne inviteres til at indsende en endelig ansøgning. I denne anden fase sendes den overvejende del af ansøgningerne i international bedømmelse for vurdering af forskningshøjden. Programkomiteen foretager derefter den samlede vurdering af ansøgningerne ud fra følgende tre ligeværdige vurderingskriterier:

RELEVANS vurderes ud fra forskningsemnets overensstemmelse med de samfundsmæssige udfordringer, der danner grundlag for det pågældende forskningstema.

EFFEKT vurderes på grundlag af forskningens potentielle effekt for offentlige og private brugere, herunder forskningens potentiale til at bidrage til den fremtidige velstandsudvikling og udvikling af velfærdssamfundet i et globalt perspektiv.

FORSKNINGSHØJDE vurderes på grundlag af ansøgningens originalitet og forventede præstationer bedømt ud fra en international målestok.

Forskningsaktiviteterne skal være helheds- og problemorienterede samt have en professionel forskningsledelse. Relevante etiske samt miljø- og sundhedsmæssige aspekter bør inddrages.



Det strategiske kvalitetsbegreb kan illustreres som vist ovenfor.

DET STRATEGISKE FORSKNINGSRÅD

Fra primo marts kan du finde opslag, ansøgningskemaer, vejledninger, ansøgningsfrister m.m. på www.fi.dk/dsf. Du er velkommen til at kontakte sekretariatet for yderligere information.



KONTAKT DET STRATEGISKE FORSKNINGSRÅD

Det Strategiske Forskningsråds sekretariat
Forsknings- og Innovationsstyrelsen

Bredgade 40, 1260 København K
Telefon: 35 44 62 00 Fax: 35 44 62 01
E-mail: dsf@fi.dk www.fi.dk/dsf



Forsknings- og
Innovationsstyrelsen

Ministeriet for Videnskab
Teknologi og Udvikling

